

Hjem > Landdistriktsmidler > 2014 > behovsbestemt bekæmpelse skadevoldere > 3. registrering af bladlus i vinterhvede og vinterbyg i uge 41

3. registrering af bladlus i vinterhvede og vinterbyg i uge 41

Der er igen sket en stigning i forekomsten af bladlus i forhold til ugen før. Tjek også rug- og triticalemarkerne for angreb.

Promilleafgiftsfonden for landbrug

Forekomsten af bladlus følges ugentlig i registreringsnettet i 36 vinterhvede- og 23 vinterbygmarker i dette efterår. Der bedømmes i tidligt såede marker (sået før 15. september) og i milde områder, hvor risikoen for angreb af bladlus og dermed havrerødsot er størst. Når markerne bliver sprøjtet mod bladlus, bedømmes der herefter både i et sprøjtet og usprøjtet område af markerne.



Se 'European Agricultural Fund for Rural Development'

Mange marker er i år sået meget tidligt, så det er meget vigtigt at følge udviklingen. Tidlig såning fremmer angreb, fordi bladlusene har længere tid til at sprede virusset, før kulde stopper aktiviteten. Forsøg har vist, at halvdelen af havrebladlusene dør ved $\div 0,5$ °C og halvdelen af kornbladlusene først dør ved $\div 8$ °C.

Der er denne uge igen sket en stigning i forekomsten af bladlus i forhold til ugen før. Der er fundet bladlus i ca. 85 procent af de usprøjtede vinterbyg- og hvedemarker. I de usprøjtede vinterbygmarker er der i gennemsnit ca. 8 procent planter med bladlus (variation 0-25 procent angrebne planter). I de usprøjtede vinterhvedemarker er der i gennemsnit ca. 7 procent planter med bladlus (variation 0-40 procent angrebne planter). Det er usædvanligt, at der er op til 40 procent angrebne planter. Fra praksis er også meldt om fund af bladlus i mange marker.

Markerne undersøges bedst ved at man lægger sig ned og kigger på bladene i modlys. Hvis der er en eller flere "mørke pletter" på bladene, kan en nærmere undersøgelse afgøre, om det er bladlus eller ej. Flere fortæller også, at der sidder mange meget små bladlus øverst i bladskederne eller i "kræmmerhusene".

Der findes ingen vejledende bekæmpelsestærskel for bladlus i vintersæd om efteråret, fordi antallet af bladlus med virusmitte er ukendt, ligesom klimaforholdene resten af efteråret ikke kendes. Bekæmpelse skønnes i tidligt såede marker dog nødvendig, hvis der er anslået omkring 2-3 procent angrebne planter. Erfaringer med angreb af havrerødsot på ejendommen i "rødsot-året 2007" skal også inddrages.

Ved mange bladlus kan bekæmpelse også være aktuel i senere såede marker. Bekæmpelse kan ved fund af mange bladlus være aktuel ved såning indtil omkring 25. september.

I denne uge er modtaget meldinger om fornyet fund af bladlus efter sprøjtning tidligere i nogle tidligt såede marker. Ved 2-3 procent planter med bladlus kan der her være tale om fornyet bekæmpelse.

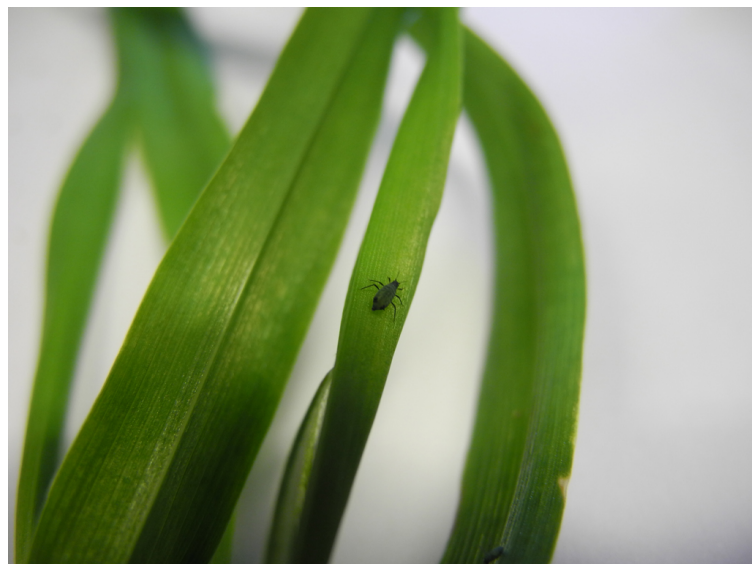
I rug og triticale ses langt færre bladlus end i vinterbyg og hvede, og der ses derfor også langt mindre havrerødsot. Markerne bør dog alligevel undersøges for evt. angreb. Er der omkring 2-3 procent angrebne planter, anbefales bekæmpelse også i disse afgrøder ved såning før omkring 20.-25. september.

Angrebsstyrken kan også sammenholdes med registreringsnettet i tidligere år. Registreringsnettet startede i efteråret 2007, hvilket var året efter de kraftige angreb af havrerødsot mange steder. Angrebene i hvede ligger pt. højere end niveauet på samme tidspunkt i alle efterårene 2007-2013. I vinterbyg ligger angrebene pt. på niveau med efteråret 2007, men under niveauet i efteråret 2011.

Ved bekæmpelsesbehov anbefales bekæmpelse fra omkring 3-4 bladstadiet. Til bekæmpelse kan anvendes: 0,125 l/ha Fastac, 0,1 kg/ha Karate 2,5 WG, 0,05 kg Kaiso Sorbie (midlet indeholder samme aktivstof som Karate 2,5 WG, men i dobbelt koncentration), 0,1 l/ha Cyperb 100/100W, 0,025 l Cythrin 500, 0,025 l Nexide CS eller 0,05-0,1 l/ha Mavrik. Cyperb 100/100W, Cythrin 500 og Kaiso Sorbie må maks. anvendes én gang pr. vækstsæson i korn. Mavrik må i korn bruges med 1x0,2 l/ha eller med 2x0,15 l/ha pr. vækstsæson. Med de nye afgifter er Karate, Kaiso Sorbie og Mavrik de billigste løsninger.

I Alnarp i Sydsverige har landbrugsuniversitetet opstillet en sugefælde, der fanger bladlus. Der blev i fælden fanget flest bladlus i efteråret 2006. I 2007 var der i Sverige ligesom i Danmark meget havrerødsot i vintersæden som følge af de mange bladlus i efteråret 2006. I 2014 er der pt. fanget færre bladlus end på samme tidspunkt i 2006. Se tabellen nedenfor.

Se data og yderligere kommentarer i [vinterhvede](#) og [vinterbyg](#)



Billede 1. Bladlus i vinterhvede i oktober. Foto: Jakob T. Nikolajsen, Lemvigegnens Landboforening.



Billede 2. Bladlus i vinterhvede i oktober. Foto: Helge Lund, Kolding Herreds Landbrugsforening.

Tablet 1. Antal havrebladlus pr. uge i svensk sugefælde ved Alnarp. Kilde: Jordbruksverket, Växtskyddscentralen, Alnarp.

Vecka	2006	2007	2008	2009	2010	2011	2012	2013	2014
33	4	69	1	1	3		14	7	1
34	10	4	0	0	1		3	7	2
35	5	5	1	0	15		2	10	1
36	1	5	0	0	34		2	5	6
37	21	12	4	1	26	18	3	44	54
38	292	16	27	8	54	100	8	101	187
39	1510	334	54	11	179	398	64	57	175
40	1765	212	25	5	221	574	33	166	530
41	733	109	81	1	169	97	25	322	
42	1215	69	51		30	34	19	259	
43	636	50	23		69	70	84	217	
44	45	82	24		112	213	2		
45	45	17	7			10			
46	60	13	10			5			

Kontakt din lokale rådgivningsvirksomhed, hvis du vil vide mere om dette emne.